



親子水道教室を実施しました

水道企業団では、毎年、水の使用量が増える夏の期間に親子で水道水の水源である河川やダムについて学習する「親子水道教室」を実施しています。本年度は8月21日(金)に行い、34組80名の親子にご参加いただきました。荒川上流に位置する浦山ダム(秩父市)の見学や埼玉県立川の博物館「かわはく」(寄居町)での治水・利水の体験学習(ウォーターアスレチック)などを行い、水と触れ合っ楽しんでながら水の大切さなどについて理解を深めていただきました。



浦山ダムでの集合写真



「かわはく」でのウォーターアスレチック

施設見学会を実施しました

水道週間中である6月6日(土)に水道施設の見学会を実施し、大人から子どもまで33名の方が鶴ヶ島浄水場を訪れました。参加者のみなさまは、水道水がどのようにつくられ、どのようにご家庭へ送られているのかなど、水道の仕組みを学ばれ、水道水とミネラルウォーターの飲み比べ「利き水」にもチャレンジされました。



マスコットキャラクター
さかつるちゃん

RC配水池は鉄筋コンクリート製の配水池のことだよ。
地下にうめられているんだ！



RC配水池見学の様子



利き水にチャレンジ！

平成26年度決算の概要をお知らせします

収益的収支 消費税抜(単位…百万円)

収益的収支は、1事業年度の経営成績を表しています。

水道料金を主な収入源とし、水道水をつくるために必要な経費や、水道管など水を配る施設の維持管理に必要な経費を支出しています。

水道利用加入金…108

新しく水道をひかれたり、水道メーターの口径を大きくされたお客さまからいただいたお金です

その他…115

他団体から依頼された水質検査の検査料などです

純利益…193

純利益は、施設の建設整備などのために積み立てられ、一部は翌年度の資本的収支における不足額の補てんに使用されます

その他…476

施設の維持管理にかかったお金などです

料金徴収業務費…103

水道メーターの検針などにかかったお金です

動力費…124

水道水をご家庭に送り出すために使用した電気代などです

※地方公営企業の会計制度の改正により、平成26年度の予算から新たに設けられた科目です。

※長期前受金戻入…312

償却資産取得に対する補助金等を長期前受金として負債計上し、その長期前受金を減価償却に伴い収益化したものです



お客さまからお支払いいただいた水道料金です

埼玉県でつくられた水道水を購入した代金です

水道施設は、使用することでその価値が減少していきますので、施設の寿命の年数に応じて、1年ずつその価値が減少する分を費用化したものです

職員給与と費…424
職員の給与などです

※退職給付費…156

全職員が年度末に退職したと仮定した場合に、必要となる退職金の不足額を引き当てるために費用化したものです

ふむふむ



不足額は、現金の支出が伴わない減価償却費や純利益を積み立てたお金など、水道事業の内部に留保してあるお金で補てんしました

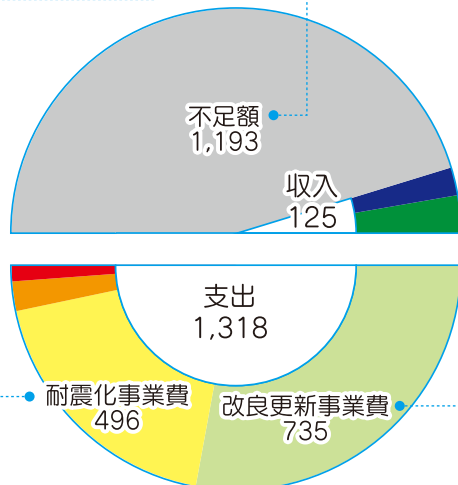
その他…31

水道メーターの購入やシステム更新にかかった費用です

職員給与と費…56

職員の給与などです

水道施設を耐震化するために
かかった費用です



負担金…72

水道管を布設する費用のうち関係する他団体などに負担してもらったお金です

国庫補助金…53

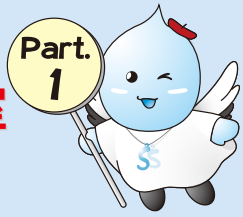
配水池などの特に重要な水道施設を耐震化するために、国から補助してもらったお金です

古くなった水道施設を改良、更新するために
かかった費用です

資本的収支 消費税込(単位…百万円)

資本的収支は、お客さまに安全な水を安定してお届けするため、地震などの災害に備え、重要な水道施設を耐震化したり、古くなった施設を改良、更新したりするためにかかった支出と、これをまかなう収入のことです。

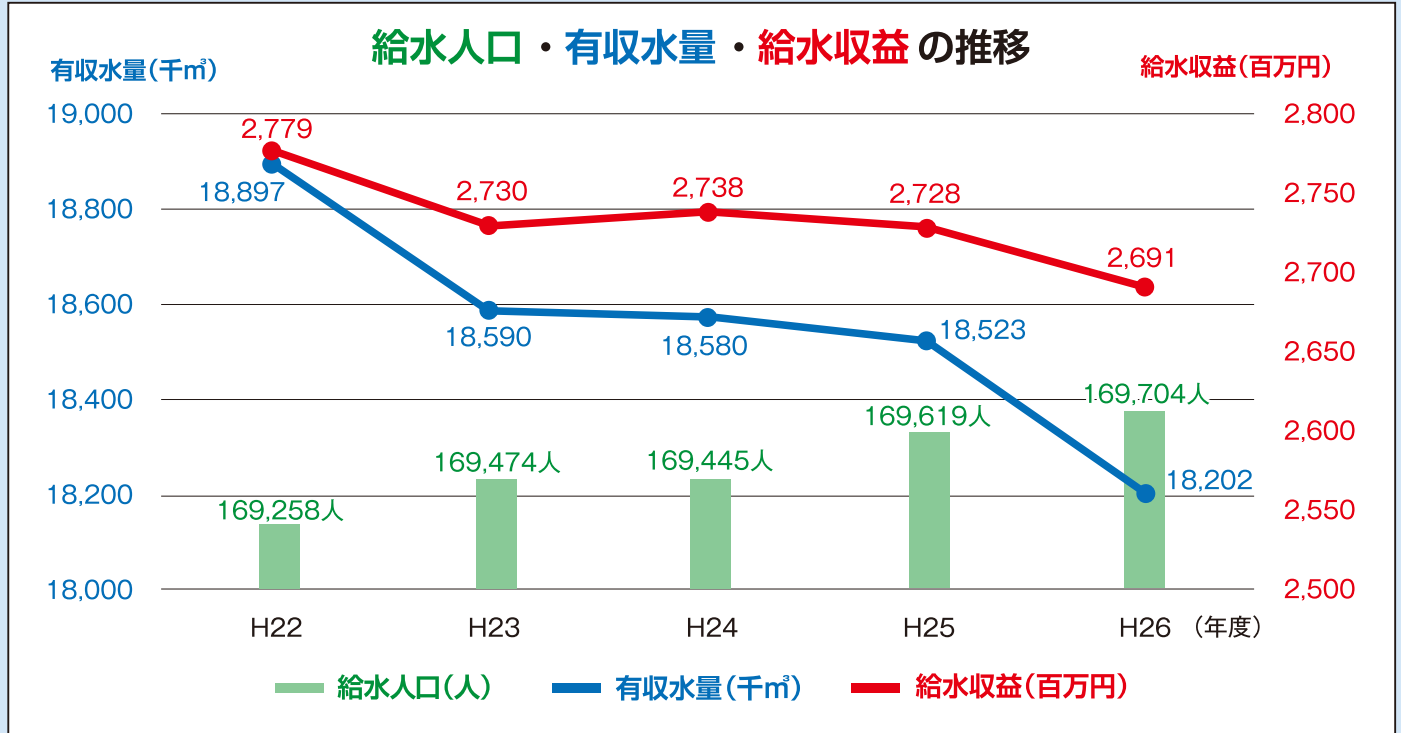
平成26年度決算書は、水道企業団ホームページからご覧いただけます。



平成26年度決算が議会で認定されました。そこで、今回は決算に関する**給水人口**、**有収水量**、**給水収益**の3つの数値をテーマに、さかつるちゃんの疑問に職員がお答えします。
さかつるちゃんと一緒に水道について勉強しましょう!



はじめに、3つの数値について過去5年間の推移をグラフで表したのでご覧ください。



給水人口とは、水道企業団の給水区域である坂戸市・鶴ヶ島市内において、水道により給水を受けている人口のことです。また、**有収水量**とは、坂戸市・鶴ヶ島市内のお客さまが1年間で使用された水道水の合計量であり、この**有収水量**に基づいて、お客さまからいただいた水道料金が**給水収益**になります。**給水収益**とは2ページ（平成26年度決算概要）の中で、「収益的収支」における「収入」のうち、「水道使用料」のことをいいます。水道事業を経営するうえで必要な経費のほとんどは、**給水収益**（水道使用料）でまかわれています。

給水人口の伸び率

期間(年度)	伸び率
H14~H18	2.03%
H18~H22	0.74%
H22~H26	0.26%



過去から比較した場合、「伸び率」は減少しているので、この先**給水人口**の増加は見込めません。国の機関である人口問題研究所の統計調査では、日本の人口が今後20年で約1,400万人減少すると予測しています。坂戸市・鶴ヶ島市の人口も例外ではないため、水道企業団においても**給水人口**が減少し、今後より一層の**有収水量**の減少が予測されます。

それでは、このまま**有収水量**が減り続けた場合、どうなってしまうのでしょうか？さかつるちゃん、わかるかな？



年々、少しずつだけ**給水人口**は増えているのに、**有収水量**と**給水収益**が減っているのはなぜなの？



良い質問だね。
節水機能に優れた給水機器の普及が進んでいることが理由のひとつだといわれていますが、何よりお客さま一人ひとりの「大切な資源である水を大切に！」という節水意識の向上が大きな理由だと考えています。

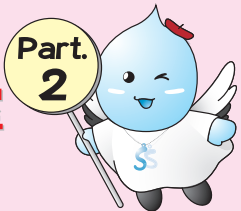
それと、たしかにグラフをみる限り、**給水人口**はわずかながら増加していますが、右上の表をご覧ください。



有収水量が減り続けるとそれに伴って**給水収益**が減っちゃうね。そうすると、今、水道企業団が取り組んでいるような施設の補強・改修・更新工事などが将来的にできなくなっちゃうよね?! そうだとしたら、安心・安全な水道水の安定供給にも影響があるんじゃない?!



そうだね。それでは、そのあたりについて説明します…といたいところですが、スペースの都合上、続きは次号とさせていただきます。みなさまもさかつるちゃんと一緒にこの問題について少し考えていただければと思います!



さかつるちゃんの疑問に職員がお答えします。
PART2は、蛇口などのできる白い付着物がテーマです。
暮らしに役立つ豆知識をさかつるちゃんと一緒に勉強しましょう!



蛇口の周りや電気ポットの中、やかん、シンク、加湿器の吹き出し口などが白くなってしまうんだけど、これは何なの?



なるほどね! 安心したよ!
でもさ、たまに掃除をしても、なかなか落ちないんだよね。どうしたらきれいに落とすことができるの?



蛇口の周りについてる白いものは一体何なの?



水道水中には、適度に水をおいしくするミネラル分が含まれているのを知っていますか? ミネラル分は主にカルシウム、マグネシウム、リン、ケイ酸などの鉱物性栄養素のことです。水分は蒸発しますが、このミネラル分は蒸発せずに残ります。それが何度も繰り返されることで、**白い付着物になる**のです。



こまめに掃除をするとよいのですが、どうしても落ちないときは、**ミネラル分は酸に溶ける**という性質を利用して洗浄すると効果的です。

例えば電気ポットの場合は、空の電気ポットにコップ1杯の酢を入れ、さらに水をポットの容量いっぱいまで注ぎます。そして1時間ほどお湯を沸かしてから中身を捨て、スポンジで軽くこするときれいになります。もし、きれいにならない場合は、何度か繰り返してみてください。やかんの中が白くなってしまった場合にも、同じ方法できれいにすることができます。



そうなんだ! 白くなってしまう原因は、水が蒸発した後に残るミネラル分だったんだね!



蛇口の周りや、シンクの場合はどうしたらいいの?



蛇口やシンクには、酢をたっぷり染み込ませた布やキッチンペーパーで、白くなっている部分を覆い、しばらく時間が経ってから軽くこすってください。落ちない場合は、重曹を使ってこするとよいですよ。重曹は粒子が細かいので、蛇口やシンクに傷をつけにくいのです。



ちなみにミネラル分ですから、安全性には問題ないので安心してください。



へえ~。お酢できれいになるなら、簡単にできそうだね。



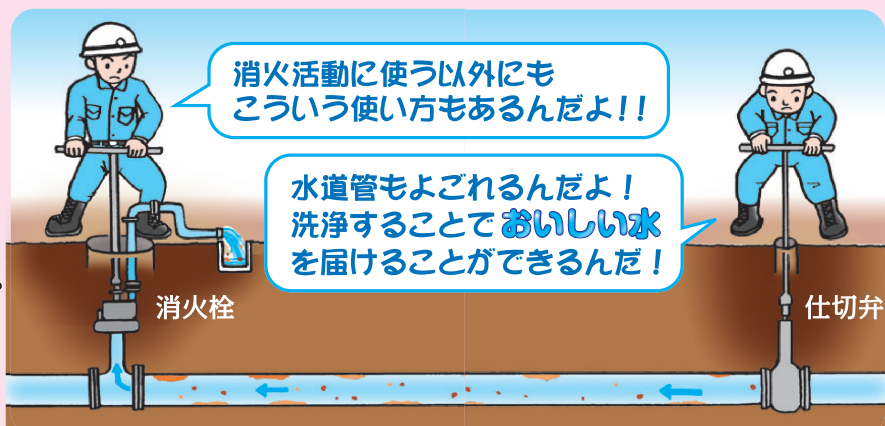
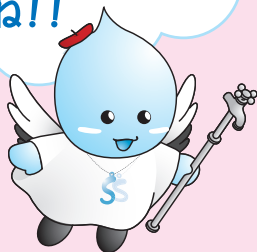
酢のほかにも、レモン汁や、薬局などで手に入るクエン酸でも効果があるので、ぜひ試してみてください。

毎年、定期的に配水管洗浄作業を行っています

水道企業団では、水の使用量が一番少ない冬の夜間に水道管の洗浄作業を行っています。配水管に設置されている消火栓などから、水の勢いを使って水道管内の付着物を除去し、水質の改善に努めています。

計画的に水道管の洗浄作業を行うことで、お客さまに **良質で安全な水** をお送りしています。

水がもったいないけど
大事なことなんだね!
おいしい水のために
お願いね!!



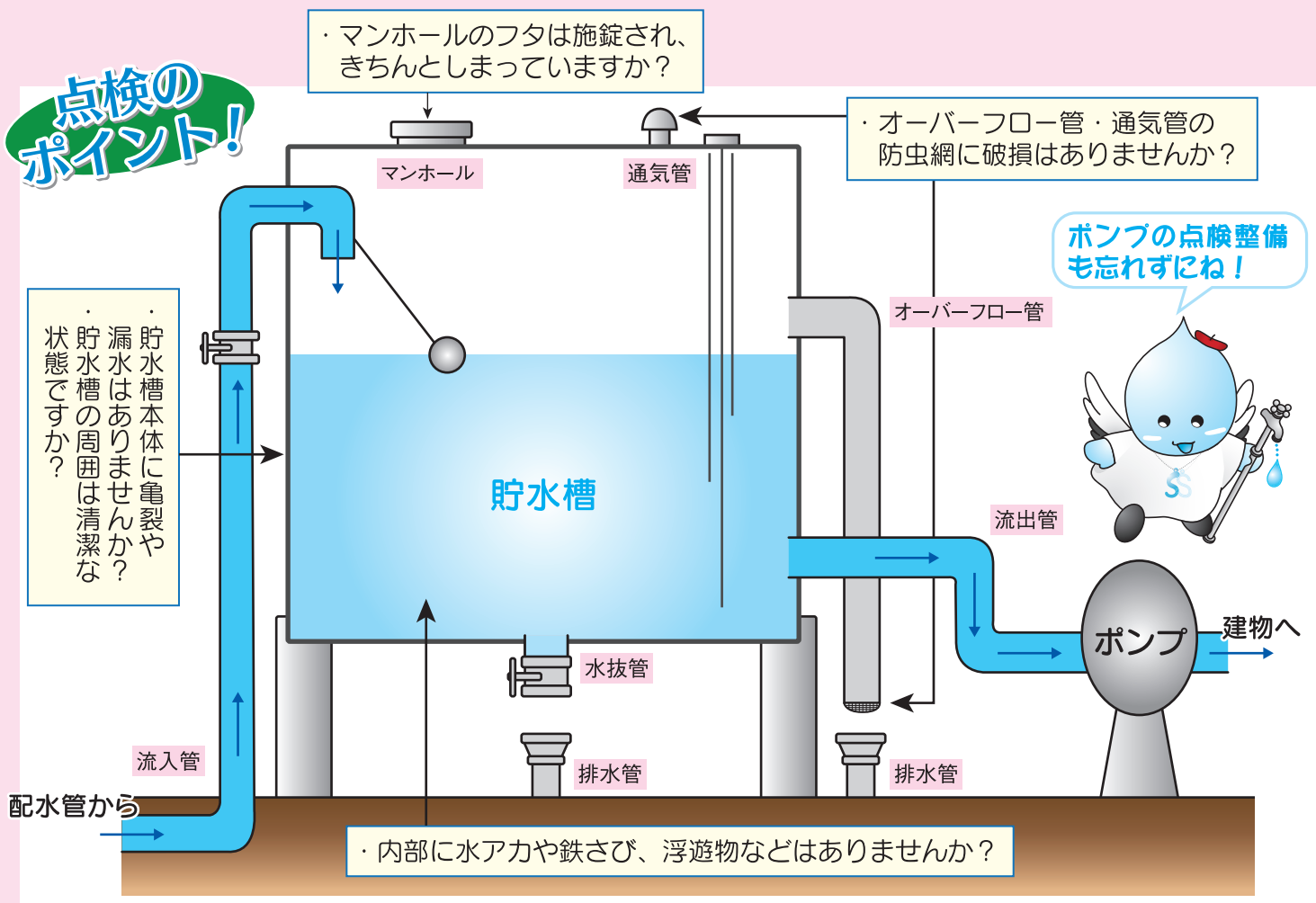
所有者・管理者の
みなさまへ

貯水槽水道の管理をお願いします!

貯水槽水道とは、マンションなどで配水管から給水された水道水をいったん貯水槽というタンクにためてから、ポンプで各ご家庭に給水する方法をいいます。貯水槽（ポンプを含む。）は個人の所有物なので、管理は所有者・管理者の方が行わなければなりません。

水道企業団では、良質で安全な水をお届けするため、水道水の水質検査を行っています。しかし、いくら安全な水をお届けしてもマンションなどに設置されている貯水槽が汚れていては、ご使用いただく水の安全を確保できません。貯水槽水道の所有者・管理者のみなさまは、適正な管理をお願いします。

貯水槽は、おおむね図のような構造になっています。貯水槽水道の信頼性を確保するには日常の管理が大事です。定期的な清掃や検査などの管理が不十分だと衛生上の問題が発生し、利用される方たちの健康に影響を及ぼします。また、屋外に設置されている貯水槽は、自然災害による影響を受けやすいため、台風・大雨・地震などの後には必ず点検を行ってください。



坂戸、鶴ヶ島水道企業団漏水修繕受託業者
坂戸鶴ヶ島管工事協同組合

24時間 365日対応
広告

情熱 環境 未来!

悪徳業者にご注意!!!

水もれ・つまり・漏水調査・水回り・その他、お困りの修理は信頼できる指定業者の組合にお電話ください

水もれ
台所・お風呂・トイレ

つまり
下水・排水の詰まり

17アーム
台所・お風呂・トイレ

安心・安全 組合のホームドクターがうかがいます
修繕部 修繕センター

TEL (049) 298-6238 FAX (049) 298-6239
HP <http://sakaturukankouji.web.fc2.com>



平成 26 年度の情報公開制度と個人情報保護制度の実施状況

情報公開制度

企業長 公開2件

※他の実施機関への請求はありませんでした。

個人情報保護制度

※請求はありませんでした。

クロスワードクイズ

カギをヒントに、すべてのワクをうめてください。
水色のワクに入った5文字を並び替えると、ひとつの言葉になります。

答え(5文字の言葉)がわかったら、本広報紙を読まれてのご意見・ご感想、水道企業団へのご要望などを添えていただき、封書またはハガキにて水道企業団までお送りください。正解者の中から抽選で20名様に500円分の図書カードを差し上げますので、住所、氏名、年齢を忘れずにご記入ください。締切りは平成27年12月18日(必着)とし、抽選結果については、賞品の発送をもってかえさせていただきます。

宛先

〒350-0214 坂戸市千代田1-1-16
坂戸、鶴ヶ島水道企業団

正解は、次号および水道企業団ホームページに掲載(応募締切り後)します。

前号の答えは、「ランドセル」でした。



タテのカギ

- 2 ほっぺたの袋にたくさんの食べものを入れる動物
- 3 動物が歩くのに使う部分「○○を伸ばす」「○○を運ぶ」
- 4 ○○○いもは、秋が旬で甘いです
- 6 トゲのある木のこと「○○○の道」
- 7 並んでいる木のこと「桜○○○」「イチョウ○○○」
- 9 注意すること「○○には○○を入れる」
- 10 紫みをおびたあざやかな青のことを○○色といいます



ヨコのカギ

- 1 昔の人はこれを蹴って遊びました
- 3 夜が明けると○○がきます
- 5 水道企業団では、安心・安全な水道水を送るため、○○○○検査を行っています
- 8 蛇口の周りなどに白くついた○○○○分は酸に溶けるとい性質を利用して洗浄すると効果的です
※ヒントは4ページ「教えて!水道教室 PART2」の記事
- 11 オリンピックで優勝した人は○○メダルをもらいます
- 12 2016年の夏季オリンピック開催地は○○デジャネイロです



1	2		3	4
	5	6		
7				
8	9		10	
11			12	

お問合せ・ご連絡先

受付時間
平日8時30分～17時15分

水道の開始、中止、名義変更、口座振替、使用水量
や水道料金の照会など

TEL 283-1953 受託者 第一環境(株)

貯水槽(タンク)、給水装置、水道メーター、
指定給水装置工事事業者に関する事など

TEL 283-1954 給水課

水道工事に関する事、道路上の漏水に関する事、
濁水に関する事

TEL 285-8178 施設課

※受付時間外は TEL 285-8138 鶴ヶ島浄水場

水質検査に関する事

TEL 285-8138 浄水課

本広報紙の掲載内容に関するお問合せ窓口

TEL 283-1957 庶務課

編集・発行

坂戸、鶴ヶ島水道企業団
〒350-0214 坂戸市千代田一丁目1番16号

TEL 049-283-1951(代表)

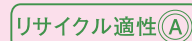
FAX 049-289-1733

HP <http://www.sakatsuru-suido.or.jp/>

営業時間 平日8時30分～17時15分
(12月29日～1月3日を除く。)



この広報紙は、環境にやさしい
大豆油インキを使用しています。



この印刷物は、印刷用の紙へ
リサイクルできます。

インフォメーション

平成27年7月末現在の給水区域内人口は171,436人(坂戸市101,236人、鶴ヶ島市70,200人)、給水人口は170,080人、水道の普及率99.20%です。

本広報紙は、水道メーター検針時に配布しています。次号は、2016年4月および5月の検針時に配布予定です。